

Autoimmunità ipotalamo-ipofisaria e autoimmunità tiroidea in pazienti trattati con Inibitori dei Checkpoint Immunitari (ICI): uno studio osservazionale

Carbone C^{1,2}, Scappaticcio L², Di Maio A², Pernice V³, Longo M^{1,3}, Cirillo P³, Maiorino MI^{1,3}, Bellastella G^{1,3}, Esposito K^{1,3}

1Università della Campania "Luigi Vanvitelli", Divisione di Endocrinologia e Malattie del Metabolismo, Napoli, Italia,

2Università della Campania "Luigi Vanvitelli", Dipartimento di Medicina Sperimentale, 3Università della Campania

"Luigi Vanvitelli", Dipartimento di Scienze Mediche e Chirurgiche Avanzate, Napoli, Italia

Contesto: L'ipofisite è un evento avverso che può verificarsi in pazienti oncologici trattati con ICI. Gli studi sulla ricerca di anticorpi anti-ipofisi (APA) e anti-ipotalamo (AHA) in pazienti trattati con anti-PD-1 e anti-PD-L1 sono scarsi.

Scopo: L'obiettivo del nostro studio è stato valutare la prevalenza di APA e AHA in pazienti trattati con ICI. Inoltre è stata stimata la presenza di autoimmunità tiroidea e la differenza di prevalenza di APA e AHA tra la popolazione maschile e femminile.

Metodi: Sono stati arruolati per questo studio trasversale 54 pazienti oncologici in trattamento con anti-PD-1 o anti-PD-L1 e 50 controlli sani. Sono stati valutati la prevalenza di APA/AHA nella popolazione maschile e femminile e la presenza di Ab anti-TPO e/o Ab anti-TG.

Risultati: I pazienti del gruppo di studio hanno mostrato una maggiore prevalenza di APA e AHA rispetto ai controlli: 21 di loro presentavano APA, 16 AHA e 11 entrambi. Il 69% erano maschi. Nessun controllo sano ha sviluppato positività APA/AHA. Inoltre, è stata osservata una maggiore prevalenza di autoanticorpi tiroidei nel gruppo di studio rispetto al gruppo di controllo (24% Vs 4%). Gli autoanticorpi tiroidei erano presenti nel 38% dei pazienti con positività APA/AHA e nell'11% dei pazienti senza positività trattati con ICI. L'autoimmunità tiroidea nei pazienti con positività APA/AHA era presente nell'87,5% delle femmine verso il 17% dei maschi.

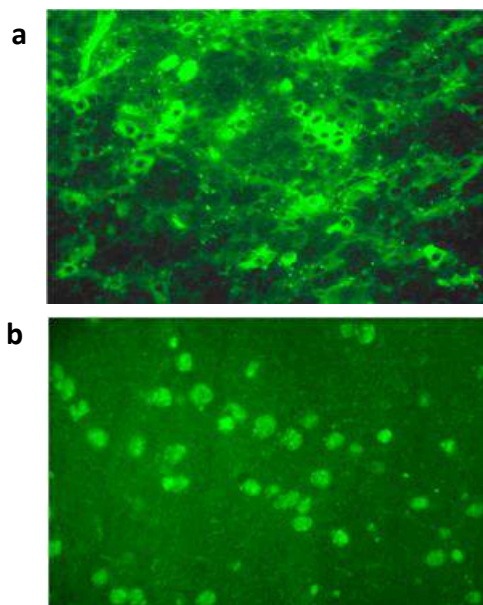


Fig. a APA detected by immunofluorescence method
Fig. b AHA detected by immunofluorescence method

Conclusioni: Questo studio evidenzia una frequente associazione di autoimmunità ipotalamo-ipofisaria e tiroidea in pazienti trattati con ICI che potrebbe avere un significato per la prognosi della malattia oncologica.